

# La Fontaine D'Annibal

Village Vacances, Buis-les-Baronnies (26)



## DOSSIER PEDAGOGIQUE

Classes de Découvertes et Séjours scolaires courts



La  
**Fontaine d'Annibal**



Buis les Baronnies



Village Vacances LA FONTAINE D'ANNIBAL  
Quai de l'Ouvèze - 26170 BUIS LES BARONNIES

Tel 04 75 28 03 12 –  fontaine.annibal

mail : classes@vacances-baronnies.com

[www.vpt-fol26.com](http://www.vpt-fol26.com)

[www.vacances-baronnies.com](http://www.vacances-baronnies.com)



# SOMMAIRE

<b>1 L'ENVIRONNEMENT</b>	<b>pages 5 à 8</b>
1.1 Le département de la Drôme	page 5
1.2 Le territoire des Baronnie	page 5
1.3 Les sites remarquables des alentours	page 8
<b>2 LE CENTRE D'ACCUEIL</b>	<b>pages 9 à 18</b>
2.1 Le Village vacances	page 10
2.1.1. Les infrastructures	page 10
2.1.2 Plans de la Maison	page 12
2.2 Le personnel	page 16
2.3 La restauration	page 16
2.4 Confort et sécurité	page 18
2.5 Informations complémentaires	page 19
<b>3 VOTRE SEJOUR</b>	<b>pages 20-21</b>
3.1 Durant le séjour	page 20
3.2 Organisation d'une journée-type	page 21
<b>4 NOS SEJOURS THEMATIQUES</b>	<b>pages 20 à 26</b>
4.1 Séjour « Immersion Nature »	page 22
4.2 Séjour « Habitats et énergies »	page 23
4.3 Séjour « Au fil de l'eau »	page 23
4.4 Séjour « Chercheurs en herbe »	page 24
4.5 Séjour « Astronomie »	page 24
4.6 Séjour « APPN »	page 25
4.7 Séjour « Land'Art »	page 25
4.8 Séjour « Histoire et Patrimoine »	page 26
4.9 Séjour « Cuisiner, savourer et questionner »	page 26
4.10 Séjours « Expressions artistiques»	page 27
4.11 Séjours « Médias et Citoyenneté »	page 28
<b>5 AUTRES SORTIES POSSIBLES</b>	<b>page 28</b>
<b>6 PROPOSITION D'OBJECTIFS PEDAGOGIQUES</b>	<b>page 32</b>
<b>7 Buis, Nyons, Grignan, les Baronnie... dans la littérature</b>	<b>page 35</b>
<b>8 FICHE TECHNIQUE</b>	<b>page 36</b>



Le Village Vacances « la Fontaine d'Annibal » est implanté sur la commune de Buis-les-Baronnies, village des Baronnies Provençales situé au sud du département de la Drôme, à deux pas du Vaucluse et du Mont Ventoux. Vaison-la-Romaine est à 25 km, Nyons à 30 km, le Ventoux à 45 km, Avignon à 65 km et Montélimar à 80 km.

# 1 - L'ENVIRONNEMENT

## 1.1 Le département de la Drôme

**Nom du département :** Drôme

**Région :** Auvergne Rhône-Alpes

**Superficie :** 6 530 km<sup>2</sup>

**Point culminant :** Le Rocher Rond (2 453 m), sur la Commune de Lus la Croix Haute

**Chef-lieu :** Valence. 3 arrondissements. 19 cantons, 367 communes.

**Population :** 514 104 habitants.

(Chiffres INSEE 2016)



La Drôme est un département de contrastes. Le nord comporte une grande partie du Vercors, les plaines ondulées de la Valloire et de la Galaure et les montagnes du Diois. Le sud est déjà provençal avec les Baronnies, le Tricastin et les Nyonsais. L'ouest concentre la richesse avec les plaines céréalières, les vergers de la vallée du Rhône, les vignes et les primeurs. L'industrie se concentre à Valence, Romans, Montélimar : les complexes hydro-électriques et atomiques jalonnent le cours du Rhône. L'Est du département est moins peuplé car plus enclavé et montagneux avec les massifs préalpins du Vercors, du Diois et des Baronnies.

## 1.2 Le territoire des Baronnies

« Entre le Rhône et les grandes Alpes, entre la longiligne frontière géographique de la chaîne Ventoux-Lure et les déserts du Diois, il y a un pays à part, peu connu parce qu'en dehors des grands axes, en dehors des grands axes parce que doté d'un relief impossible de creux et de bosses imbriquées au-delà du raisonnable, un pays de mystères et de beautés, de craintes et de douceurs, un fragment de paradis sur terre, les Baronnies. »

In P. Ollivier-Elliot, « Les Baronnies, mode d'emploi d'un fragment de paradis ».

A cheval sur 2 départements (Drôme et Hautes-Alpes), les « Baronnies Provençales » sont un territoire de moyennes montagnes méditerranéennes aux patrimoines naturels et culturels aussi remarquables que fragiles.

Les pages qui suivent vous présentent ce « fragment de Paradis » :

## Une histoire millénaire

Très tôt fréquenté par l'homme, ce sont les chasseurs du Paléolithique qui ont laissé les premières traces de peuplement avec leurs silex taillés.

Au Néolithique, les populations s'accroissent et exploitent d'avantage ces espaces de moyenne montagne, de nombreuses trouvailles archéologiques en attestent (céramiques, objets usuels...).

En 500 avant JC les premiers contacts avec la civilisation méditerranéenne ont lieu via le port de Massalia. L'olivier arrive dans la région !

En - 218 a lieu le plus ancien évènement daté de la région : le passage d'Annibal, de ses troupes et de ses éléphants qui marchent sur Rome. Il laissera son nom à la source et à la Maison Familiale de Buis les Baronniees.

Les tribus gauloises d'alors se nomment les Voconces et leur influence s'étend du Vercors au Mont Ventoux.

Un siècle avant JC, le territoire n'échappe pas à la romanisation des campagnes. Des légions s'installent à Orange, de grands travaux ont lieu : constructions de ponts, de routes, de cités de grandes exploitations rurales et de sanctuaires...

Le Bas-Empire verra une réorganisation administrative qui partagera les Baronniees entre quatre cités : Vaison, Gap, Die et Sisteron.

C'est à la fin du XIème siècle que le terme de Baronniees prend racine avec l'avènement de deux lignées de seigneurs locaux, les Mévouillon et les Montauban. Ils seront à la tête d'un fief indépendant et stratégiquement placé durant deux siècles, le Buis devenant rapidement la capitale administrative et commerciale, siège du Bailli.

Ecartelé entre le Dauphiné, les Etats du Pape et le Comté de Provence, le territoire est finalement cédé au Dauphiné en 1317.

L'héritage du moyen-âge marque, aujourd'hui encore, profondément le territoire : occupation de l'espace, (nombreux châteaux, fortifications, églises, villages perchés...), toponymes, légendes...

Terres où se côtoyaient chrétiens et protestants, les villages des Baronniees ne furent pas épargnés par la tourmente sanglante des guerres de religion.

A la Révolution, la plupart des communes des Baronniees rejoignent la Drôme, une autre partie les Hautes-Alpes. Le Buis perd alors son statut de vi-baillage au profit de Nyons.

Actuellement, c'est le projet de « Parc Naturel Régional des Baronniees Provençales » qui semble être l'outil le mieux adapté pour unifier, préserver et développer ce territoire historiquement et géographiquement éclaté.

## Une géographie mouvementée

C'est un massif de moyennes montagnes, aux vallées cloisonnées orientées est-ouest, dont les altitudes oscillent entre 400 et 1600m.

Les **reliefs** des Baronniees se sont formés sous la mer, au fond de la fosse vocontienne, par accumulation de sédiments. Il en résulte aujourd'hui des plissements mouvementés alternant les couches de marnes et de calcaires : le royaume des géologues, des chercheurs de fossiles et des grimpeurs ! Certaines crêtes, comme celle du Saint Julien qui surplombe Buis-les-Baronniees, se dressent de manière spectaculaire.

Le **climat** méridional des Baronniees associe la douceur des températures à la luminosité du ciel. Il est modulé par l'effet de barrière joué par les plissements montagneux d'Ouest en Est, qui arrêtent le Mistral. La moyenne des précipitations annuelles avoisine 800 mm, soit l'équivalent de celles des régions de l'Ouest de la

France. La répartition des pluies suit un rythme typiquement méditerranéen : la sécheresse estivale s'étend de la mi-juin à la mi-août, brièvement atténuée par des orages aussi rares qu'imprévus qui font momentanément gonfler les torrents... La courbe annuelle des précipitations indique des maxima à l'automne et au printemps.

Les **paysages** des Baronnies sont réputés pour leur variété, leur douceur et la lumière qui y règne. Ainsi, d'une vallée à l'autre, on peut tout aussi bien trouver des gorges encaissées et vertigineuses, de paisibles plaines cultivées ou encore des versants forestiers qui, en altitude, laisse la place à de grandes prairies subalpines destinées à nourrir les troupeaux d'ovins.

Typique des Préalpes méridionales, la **végétation** du territoire est très variée et les milieux naturel d'une richesse indéniable. Si l'est du massif est sous l'influence du climat alpin, l'ouest (dont Buis-les-Baronnies) est résolument méditerranéen. Les effets du relief, des sols, de l'altitude jouent à plein sur la répartition des espèces et c'est une mosaïque contrastée que l'on observe : forêts, garrigues, landes, falaises... Le territoire abrite ainsi 1850 espèces végétales dont 50 sont protégées au niveau régional et 25 au niveau National.

La **faune** locale est également très variée et remarquable dans sa diversité. On trouve un grand nombre d'oiseaux, de rapaces (aigle royal, vautours...) et de mammifères (chevreuil, sanglier, cerf, chamois, castor...). De nombreux sites font l'objet d'une protection particulière.

### Une société qui se transforme

Territoire enclavé, les Baronnies accueillent des populations aux origines diverses qui cohabitent paisiblement. Toutefois, la vie paysanne connaît un fort déclin accompagné d'un exode qui peine à ralentir. Toutefois, le territoire et ses paysages sont encore fortement empreints de ces activités : landes à mouton, vignes, vergers (oliviers, abricotiers...), tilleul, plantes aromatiques et médicinales, etc. Les productions agricoles de qualité y sont nombreuses et reconnues (4 A.O.C. notamment).

Depuis un siècle, aucune industrie importante n'est parvenue à s'implanter localement. L'artisanat (notamment artistique) y subsiste tant bien que mal.

A l'inverse, le tourisme culturel et celui lié aux activités de pleine nature sont en plein essor (vol libre, escalade, randonnée, équitation, cyclotourisme, etc.).

### Buis-les-Baronnies

Aussi appelé « le Buis », la commune se trouve à 145 km de Valence, il s'étend sur 3374 hectares, à une altitude moyenne de 370 m. Sa population est d'environ 2380 habitants (INSEE2017)

C'est une petite commune de l'arrière pays préalpin, classée en zone de montagne. Elle est éloignée des grands axes de circulation rhodaniens, enclavée dans l'étroite vallée de l'Ouvèze (qui la rattache économiquement au Vaucluse), elle est à la confluence des rivières du Menon et du Malgéri.

Ce bourg bénéficie d'un microclimat voisin de celui de la zone « méditerranéenne sublittoral », sans mauvaise saison, pratiquement sans neige, avec un ensoleillement exceptionnel et une absence de vent remarquable.

Site peuplé depuis plus de 30 000 ans, l'histoire du bourg est un fantastique support de découverte qui illustre très bien la succession et la diversité des peuplements.

En visitant la cité vous pourrez apprécier la quiétude de la place des arcades avec ses maisons bourgeoises, l'austère beauté de ND de Nazareth, les restes d'enceinte médiévale ou du vieux moulin à huile, le couvent des Dominicains et celui des Ursulines, etc.

## 1.3 Les sites remarquables des alentours

### Le Mont Ventoux

Le « Géant de Provence » (1912 m) est classé en "Réserve de Biosphère" par l'UNESCO. Il est d'une richesse écologique remarquable. Le Mont Ventoux du haut de ses 1912 m est considéré comme la plus haute montagne isolée de France. Son relief contrasté génère une mosaïque de microclimats : selon l'exposition et l'altitude, tous les climats d'Europe sont représentés, du Méditerranéen à celui de la Laponie. Une zone de protection (dite zone centrale) rassemble un échantillon d'écosystèmes peu perturbés. On y trouve une hêtraie, une cédraie, des pelouses et des pierriers qui sont autant d'habitats pour des grands mammifères et une faune très riche. Au delà de cette zone, les activités traditionnelles et un tourisme « doux » prennent le pas. Ce milieu est à préserver !



### Vaison-la-Romaine

Cette cité, à 25 km du Buis, fut d'abord le siège d'une tribu celtique avant de devenir une capitale romaine influente. On en retrouve les traces aujourd'hui en parcourant des fouilles archéologiques (site de Puymin, l'amphithéâtre, la Villasse...). Le moyen-âge n'est pas en reste avec l'édification d'un bourg fortifié autour d'une forteresse perchée assez importante.



### Les gorges du Toulourenc

Au pied du Géant de Provence, s'étire la vallée du Toulourenc, véritable halte de fraîcheur apportée par un torrent qui offre de belles vasques aux visiteurs. Au plus fort de la chaleur provençale, il fait bon s'y rafraîchir dans des paysages superbes.



### Le château de Grignan

Joyau de la Renaissance bâti sur un éperon rocheux qui domine la plaine du Tricastin, cette forteresse hébergea au XVIIème Siècle Françoise de Sévigné. Aussi appelé « Versailles du Midi », Grignan rassemblait la jeunesse dorée de l'époque qui s'y réunissait lors de fêtes fastueuses.





## Le parc naturel régional des Baronnies provençales

Situé entre les Alpes et le mont Ventoux, en Provence, le massif des Baronnies Provençales est un écrin secret de nature qui offre une douceur de climat et des paysages remarquables.

Ce territoire de moyenne montagne s'étend entre le sud de la Drôme et le sud-ouest des Hautes Alpes.

Il est entouré de six villes portes : Dieulefit, Grignan, Sisteron, Vaison-la-Romaine, Valréas et Veynes.

51<sup>ème</sup> de France et dernier-né, le Parc Naturel régional des Baronnies provençales est un territoire de prédilection pour la pratique des sports de nature, la découverte des plantes et du bien-être, et pour son ciel de qualité.



### CARTE D'IDENTITE :

- **Création du Parc Naturel** : 26 janvier 2015
- **Superficie** : 150 791 hectares
- **2 régions** : Auvergne Rhône Alpes et Provence-Alpes-Côte d'Azur
- **2 départements** : Drôme et Hautes-Alpes
- **18 offices de tourisme** –Bureaux d'accueil/information touristique relais du Parc
- **Des productions locales de qualité AOP-IGP** : huile essentielle de lavande de Haute Provence, huile d'olive de Nyons, agneau de Sisteron, miel de Provence, petit épeautre de Haute-Provence, pomme des Alpes de Haute-Durance, picodon, banon
- **Un terroir viticole reconnu**
- **Un patrimoine bâti historique remarquable**
- **Une diversité floristique et faunistique exceptionnelle à l'interface des climats méditerranéen et alpin.**

## 2 - Le Centre d'Accueil

### 2.1 Le Village Vacances :

« La Fontaine d'Annibal » appartient à la Fédération des Œuvres Laiques de la Drôme depuis 1957. Le bâtiment principal a été reconstruit en 2011-2012. C'est désormais un Villages Vacances \*\*\*très récent qui vous accueille : bâtiment à ossature bois réalisée en « bois des Alpes », toits végétalisés, chauffage solaire de l'eau chaude sanitaire, isolation par laine de bois, etc.

Il est labellisé CED : Citoyenneté, Environnement, Développement durable et sera prochainement le support d'activités autour de l'énergie, l'eau, les déchets, etc...



Depuis Août 1999, un camping\*\*\* aménagé sur un terrain attenant à la Maison peut également accueillir des séjours de découverte (à partir du CM2). Huit chalets sont implantés sur une partie du terrain : quatre chalets de six places et quatre de quatre places. Quatre tentes aménagées (quatre places) et deux mobil homes (4 places) complètent ces installations.



La Maison est implantée au milieu d'un parc ombragé, au pied des collines couvertes d'oliviers et d'abricotiers, à 370 m d'altitude. Le bourg de Buis est à 800 m du centre, accessible par un itinéraire pédestre agréable.

#### 2.1.1 Les infrastructures

**Le Village vacances dispose de :**

- 30 chambres de 3 à 4 lits avec sanitaires complets dans chacune et 3 appartements de 5 à 6 personnes soit au total 123 lits. 5 logements sont équipées pour accueillir des personnes à mobilité réduite.
- 1 salle de restaurant avec terrasse extérieure aménagée pour prendre les repas.
- 4 salles de classe. Equipement pour 2 classes de maternelle ou 4 classes élémentaires, collèges et lycées.
- 1 lieu d'activité ponctuelle dans le hall d'accueil
- 1 tente de plein air sur un emplacement de camping avec tables et chaises pour 35 personnes.
- 36 places dans les chalets du camping.
- une infirmerie dans un appartement avec une chambre d'isolement.

### Equipements sportifs sur place

- 1 terrain de pétanque
- 1 piscine extérieure, non couverte
- 1 table de ping pong + raquettes.

### Equipements sportifs à proximité :

Stade municipal	(3 mn à pied)
Sites d'escalade	(25 mn à pied)
Plateau sportif des Tuves (tennis, beach volley, foot, skate-park, piste de bicross...)	(30 mn à pied)
Centre équestre de Rieuchaud	(30 mn à pied)
Promenade du Sentier botanique de l'Aiguille	(départ à 3 mn)
Parcours d'orientation dans Buis intra muros	(10 mn à pied)

### Le matériel

Nous mettons à votre disposition du matériel qui vous permet de pouvoir exploiter au mieux l'environnement du centre et vos thèmes d'activités de découverte.

- Une télévision
- Un lecteur DVD
- Un vidéo projecteur
- Une sono + micro
- Un bloc de sonorisation
- Un projecteur diapositives
- Une photocopieuse, scanner, fax
- Une connexion internet Wifi dans toute la résidence
- Un appareil photo numérique

### Matériel pédagogique

De nombreux documents relatifs à la découverte de l'environnement provençal, local, ainsi que des jeux de découverte.

### Petit matériel

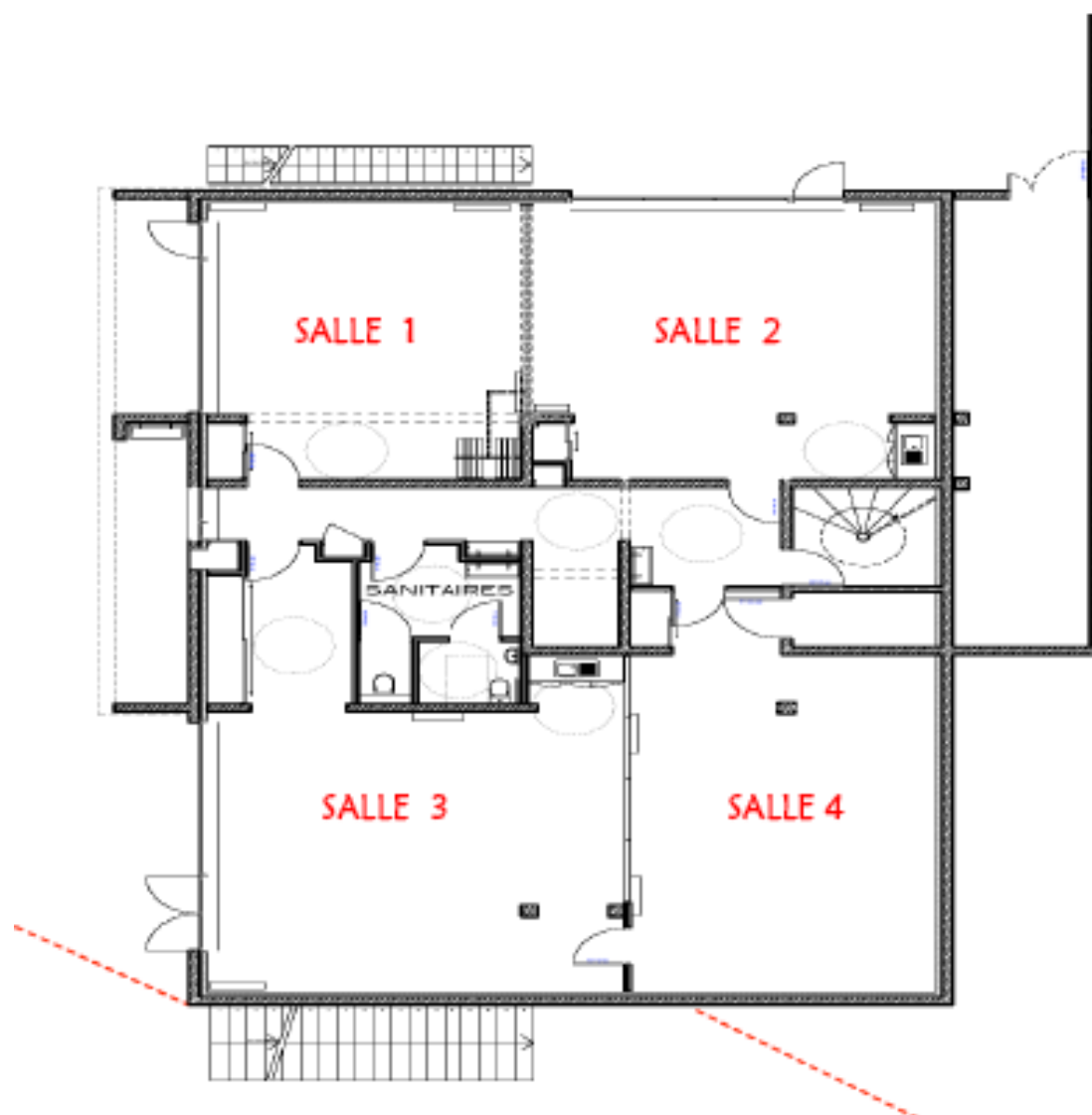
Ballons, cerceaux, plots, veilleuses, jeux de société, livres, albums jeunesse...


### Accès :

- Par la route : à 50 km de la Vallée du Rhône :
  - Sorties autoroute à Montélimar Sud (80 km, prendre en direction de Nyons) ou Bollène (50 km, prendre en direction de Mirabel aux Baronnies) ou Orange (50 km en direction de Vaison-la-Romaine).
- Par le train : - TGV ou TER à Avignon (65 km), à Orange (50 km) ou à Montélimar (80 km) puis transport en car

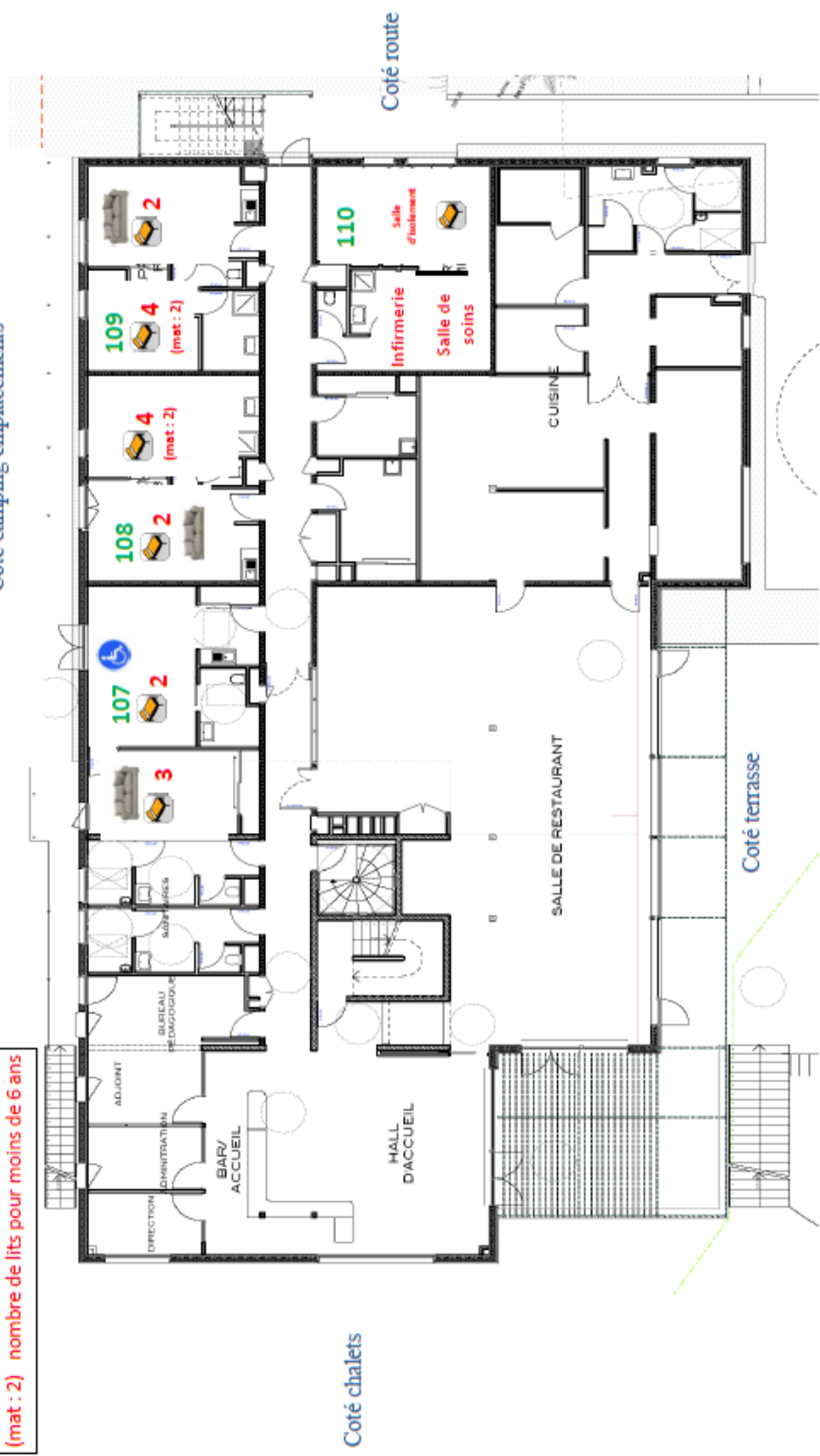
## 2.1.2 Plans de la maison

Niveau 0 - Rez-de-Platanes  
(4 salles de classe, ascenseur, escalier intérieur)



**107** numéro du logement  
 Canapé convertible  
**2** nombre de lits par logement  
 (mat : 2) nombre de lits pour moins de 6 ans

Coté camping emplacements



**Niveau 1 - Rez-de-Jardin**

(accueil, bureaux, salle de restaurant, terrasse, 4 studios de 4 à 6 personnes dont un accessible aux personnes à mobilité réduite)  
**TOTAL (hors infirmerie) : 17 lits (maternelles : 13 lits bas)**

203



(mat : 3)

Numéro du logement

Nombre de lits par chambre

Nombre de lits pour moins de 6 ans

Coté camping emplacements



### Niveau 2 – Deuxième étage

(18 chambres de 2 à 4 lits avec sanitaires complets dont 2 accessibles aux personnes à mobilité réduite, ascenseur)

**TOTAL (hors 203) : 60 lits (maternelles : 43 lits bas)**

203



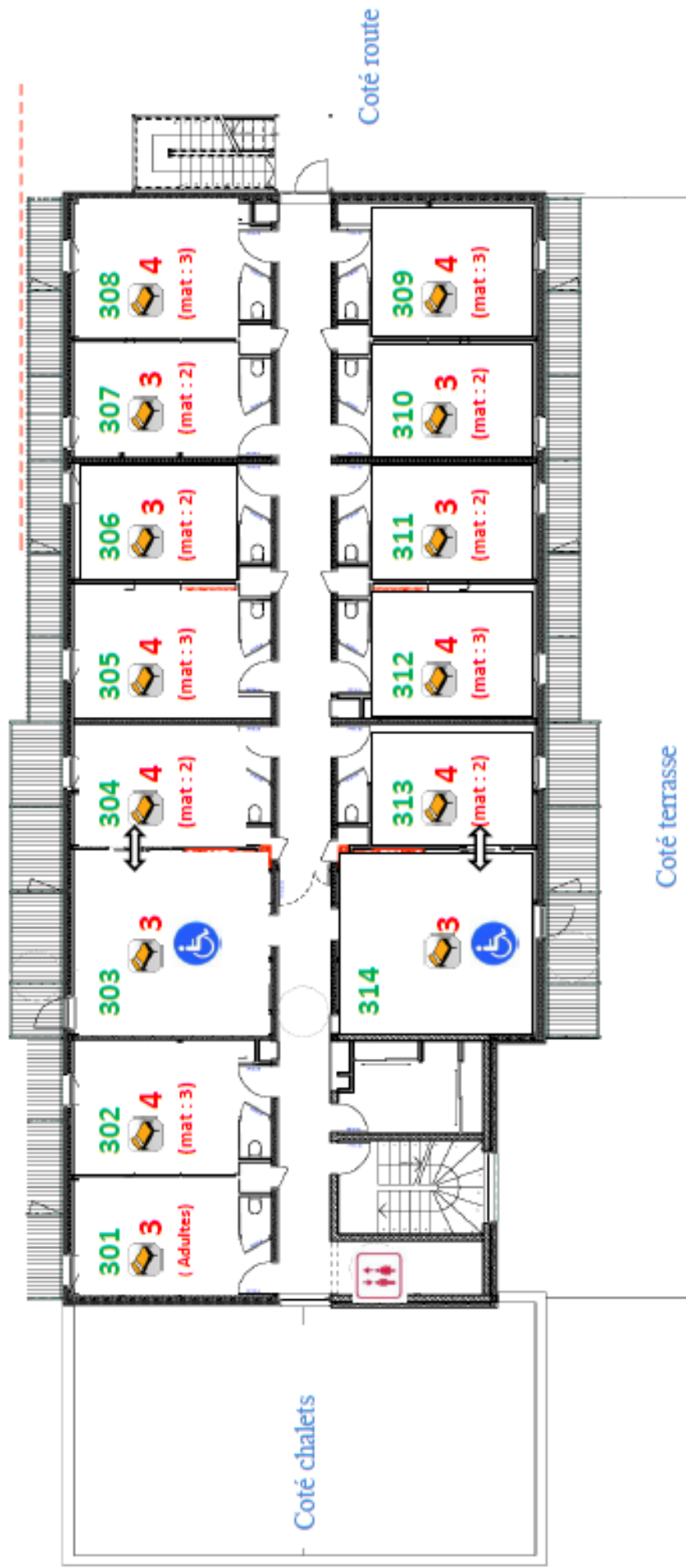
Numéro du logement

Nombre de lits par chambre

(mat : 3)

Nombre de lits pour moins de 6 ans

Coté camping emplacements



### Niveau 3 – Troisième étage

(14 chambres de 2 à 4 lits dont 2 accessibles aux personnes à mobilité réduite, ascenseur)

**TOTAL (hors 301) : 46 lits (maternelles : 33 lits bas)**

## 2.2 Le personnel

Toute l'équipe de la Fontaine d'Annibal est impliquée dans votre accueil pour que votre séjour se déroule dans les meilleures conditions.

### Nos objectifs éducatifs :

Nous souhaitons amener les élèves au cours de leur séjour :

- vers plus d'autonomie (pendant les temps de repas, temps libres, toilette...),
- à respecter les autres (enfants et adultes),
- à s'intégrer dans le rythme du séjour,
- à vivre la collectivité en y trouvant une juste place composée de compromis et de participations actives,
- à vivre la vie de groupe en respectant ses règles.

### L'équipe de direction et pédagogique :

Le directeur dirige le Village Vacances de la Fontaine d'Annibal.

Un des directeur-adjoint est plus particulièrement en charge des plannings d'animations, coordonne les différentes activités, les animateurs, les relations entre les différentes personnes sur le centre. Il peut intervenir sur certaines classes en situation d'animateur d'activités ou de séjour.

L'équipe d'animation : elle est composée d'animateurs et d'animatrices ayant au minimum le BAFA. Ils et elles disposent d'une bonne expérience dans l'encadrement de classe de découvertes et sont tous à la fois aptes à encadrer les activités dans la maison, la découverte de l'environnement et selon la formule choisie, les moments de vie quotidienne.

### Le personnel technique :

L'équipe de cuisine confectionne des plats équilibrés et variés en lien avec l'environnement local et nos objectifs éducatifs.

L'équipe de service et d'entretien assure le service à table, l'entretien des lieux de vie de la maison.

### Notre démarche de travail :

La cohérence de tous les encadrants :

La cohérence entre les différents adultes qui participent à l'encadrement d'un séjour scolaire est un facteur important de réussite de ce séjour.

L'équipe de la Fontaine d'Annibal propose à l'enseignant des objectifs pédagogiques de développement de savoirs et savoir-faire dans différents domaines : autonomie, respect, démarches de recherche, d'observation et de questionnement...

**C'est l'enseignant de la classe, porteur du projet et garant de la bonne intégration du séjour dans l'année scolaire, qui définit et gère les priorités durant le séjour.**

### Ce rôle intègre :

- La préparation du séjour, avec le groupe classe, l'équipe d'accueil et les éventuels accompagnateurs.
- Le déroulement qui peut nécessiter :
  - de préciser certains objectifs.



- d'exprimer la volonté de faire évoluer le déroulement des activités et/ou de la vie collective du séjour.
- l'exploitation pédagogique, pour optimiser les acquis des élèves.
- l'évaluation du travail accompli.

**Il nous semble très important qu'un travail de préparation soit effectué avec les éventuels accompagnateurs venus avec la classe. Il pourra intégrer :**

- les objectifs éducatifs visés au cours du séjour scolaire,
- la démarche éducative attendue de leur part : gestion des règles et limites, aide au développement de l'autonomie, intervention dans les conflits,
- leur rôle durant le séjour, avec des priorités (et des moments de détente éventuels). Leur présence active est souvent attendue durant la vie quotidienne (toilettes, lever, rangement, coucher, repas...),
- la difficulté structurelle de relations avec leur propre enfant, dans le cadre de la collectivité, quand ils sont parents d'un élève. Il est plus facile de préparer, formuler et préciser leur intervention avant le séjour que de devoir réguler, remettre en cause durant celui-ci.

**Avant votre séjour :**

Nous vous aidons à préparer votre séjour en fonction de votre projet pédagogique.

Nous pouvons vous faire des propositions :

Grâce à notre implantation locale, notre expérience, et la connaissance des acteurs locaux, nous vous aidons sur le choix de certaines activités, la programmation des différentes séquences dans la journée, la recherche de l'intervenant le plus compétent pour traiter le ou les thèmes que vous avez retenus.

A cet effet nous vous invitons à prendre contact avec Eric SILLAM, Responsable des séjours scolaires, avenue Sadi Carnot, 26000 Valence, tél. : 04 75 82 44 70. Courriel : [classes@fol26.fr](mailto:classes@fol26.fr)

## 2.3 La restauration

**Extrait de la charte de la laïcité votée par le conseil d'administration de la FOL 26**

« **Les repas** sont des moments de convivialité essentiels pour la vie du groupe. De plus, ils fournissent l'occasion de faire de l'éducation à la santé, de découvrir les nouvelles saveurs de la gastronomie locale et le plaisir de partager ...

- Nous ne prenons pas en compte les demandes de fourniture d'aliments spécifiques à un rite philosophique ou religieux. Cependant, nul ne sera contraint de consommer un aliment qui ne lui convient pas pour des raisons philosophiques, religieuses ou médicales. Nous refusons d'imposer à tous les membres d'un groupe les particularismes alimentaires de quelques-uns. Les repas équilibrés qui sont servis, riches en protéines végétales (céréales, lentilles ...), en légumes, œufs, poissons, en laitages et en fruits permettent à chacun de se nourrir à sa convenance. La viande et les légumes sont servis chaque fois que possible dans des plats différents.
- Les personnes souffrant d'allergies sévères seront accueillies avec la plus grande attention, après un accord préalable pour vérifier les capacités du Centre de séjours à répondre aux besoins spécifiques. En classes de découvertes, l'enfant sera accueilli par l'équipe éducative dans le cadre du PAI (Protocole d'Accueil Individualisé) en relation avec le médecin, la famille et l'école.
- Dans le cadre du label CED (Citoyenneté-Environnement-Développement Durable) obtenu par nos Centres, des repas sans viande, mais riches en protéines végétales, pourront être servis. A cette occasion, les bienfaits, pour la santé et pour l'environnement, d'une consommation raisonnée de viande, seront exposés aux enfants et aux usagers ».

Nous avons un patrimoine riche en saveurs et proposons régulièrement à table des plats provençaux, saveurs et senteurs locales : herbes aromatiques, olives, fromages, petit épeautre...

Les repas sont cuisinés sur place, en partie avec des denrées issues de l'agriculture biologique et/ou de production locales.

Les horaires de repas proposés par le centre sont modulables en fonction des impératifs du programme d'activités. Nous prenons en compte les régimes alimentaires, les allergies, les régimes sans porc... (à signaler sur la fiche de renseignements à retourner avant le séjour)

Nous souhaitons que les adultes mangent avec les enfants. Nous demandons aux enfants de participer au service : de débarrasser les assiettes et les plats, d'aller remplir les pots à eau, de réapprovisionner la corbeille de pain... et de débarrasser la table en fin de repas à tour de rôle. Le service des plats ainsi que le ménage est assuré par notre personnel.

Quand cela est possible, nous mangeons sur la terrasse extérieure de la maison. La Maison comprend une vaste salle de restauration permettant d'accueillir une centaine de convives.

Nous pouvons organiser des pique-niques, des repas à thème et nous fêtons les anniversaires (à signaler sur la fiche de renseignements à retourner avant le séjour).

## 2.4 Confort et sécurité

### L'entretien : le confort

Le personnel d'entretien assure régulièrement le nettoyage des locaux communs et des chambres.

### La santé

Le Buis compte 3 médecins, 2 dentistes, 1 pharmacie et un service d'ambulances. Les coordonnées de ces personnes et des médecins de garde sont affichées à l'accueil du Village Vacances.

Si un enfant suit un traitement, nous vous demanderons de prendre en charge ce traitement.

### Liste des docteurs à Buis les Baronniees :

Docteur SANCHEZ, Tel 04 75 28 07 53 - Adresse : 35 Bd Aristide Briand

Docteur RENO, Tel 04 75 28 03 10 - Adresse : 27 Allée des platanes

Docteurs JAUMOTTE et GANNIER, Tel 04.75.26.74.25 – Adresse : 1 av. du Pont Neuf

### Cabinet d'Infirmières :

Cabinet AUBERY, LEBEAULT et LEGASTELLOIS, Tél 04 75 26 61 37 / 06 58 09 69 85 (27 grande rue - 26 170 Buis les Baronniees)

Cabinet BENOIT, Tel 04 75 28 10 23 (1039 LE JONCHIER).

Cabinet LUCIANO, Tél : 04 75 26 61 37 / 06 16 53 94 87

### Pharmacie :

Pharmacie des Tilleuls à Buis les Baronniees ; tel 04 75 26 41 38 – Adresse : Place du 19 mars 1962

Service de garde : 04 90 41 73 32

### Dentistes à Buis les Baronniees :

Docteur KOCAJDA, Tel 04 75 28 04 72 - Adresse : 501 Avenue du général de Gaulle

Docteur BOUSSON, Tel 04 75 28 11 75 - Adresse : 19 Allée des platanes

### Hôpital le plus proche : 25 km

Centre Hospitalier - 18 Grande Rue - 84 110 Vaison la Romaine - Tel : 04 90 36 04 58

URGENCES : Tel. 04 90 36 57 57

### Transport médical :

Ambulancier Gay ou Pompiers de Buis les Baronnies

### Sécurité : la nuit


La nuit, toutes les portes extérieures sont fermées, si bien que personne ne peut rentrer de l'extérieur vers l'intérieur sans le code d'accès, mais qu'en cas d'urgence vous pouvez sortir sans problème.


## 2.5 Informations complémentaires

Aspects pratiques :

### Adresse du centre :

Village Vacances de la Fontaine d'Annibal  
Quai de l'Ouvèze - 26 170 BUIS LES BARONNIES

 : 04 75 28 03 12

 fontaine.annibal

Mails :

Accueil du village vacances : [contact@vacances-baronnies.com](mailto:contact@vacances-baronnies.com)

Directeur : [direction@vacances-baronnies.com](mailto:direction@vacances-baronnies.com)


Coordination pédagogique : [classes@vacances-baronnies.com](mailto:classes@vacances-baronnies.com)

Site Internet : [www.vacances-baronnies.com](http://www.vacances-baronnies.com)

Le courrier est trié et mis à disposition des enseignants dès réception à l'accueil. Le courrier des enfants est collecté par l'enseignant et remis à l'accueil.

📞 Vous pouvez communiquer des nouvelles aux parents soit avec un service vocal soit avec un blog :

- l'option boîte à nouvelles (messages sur une boîte vocale, numéro gratuit pour les enseignants, les parents pourront accéder à la boîte vocale et consulter le message grâce à un code remis avant le départ du séjour, numéro payant pour les familles.),
- ou l'option gratuite pour vous et pour les familles sur le blog « [ondonedesnouvelles.com](http://ondonedesnouvelles.com) avec un identifiant confidentiel pour vous et un mot de passe donné aux familles.

 Un ordinateur à la réception peut ponctuellement être à la disposition des enseignants.

Nous pouvons vous proposer sur place des cartes postales ainsi que des timbres.

Les enfants peuvent éventuellement prévoir un peu d'argent de poche s'ils souhaitent ramener un souvenir (huile d'olive, nectar d'abricot, miel, herbes de Provence...).

## 3 - VOTRE SEJOUR

### 3.1 Durant le séjour :

Suivant la convention d'accueil établie, un ou deux animateur(s) collabore(nt) au déroulement de votre séjour suivant deux rythmes possibles (à choisir avant le séjour) :

#### Intervention du ou des animateurs :

**Choix 1 :** une intervention sur la vie quotidienne plus une demi-journée d'activité (matin ou après-midi) plus une veillée quotidienne

- Avec un seul animateur sur la classe, il est nécessaire de compléter sa présence pour l'encadrement sur la vie quotidienne et sur les activités. Il n'est par ailleurs pas présent avant 9h
- Avec deux animateurs sur la classe, leur prise en charge de la vie quotidienne est importante. Pour les activités, les deux animateurs peuvent intervenir un le matin et un l'après-midi ou deux ensemble sur une seule demi-journée.

**Choix 2 :** proposition d'activités quotidiennes le matin, l'après-midi et la veillée.

Dans ce cas, l'enseignant prend en charge avec un ou deux accompagnateur(s) la gestion de la vie quotidienne.

Si vous venez avec des accompagnateurs, il nous semble important que vous ayez clairement défini leur rôle et vos attentes, avant le séjour. Un ou deux accompagnateurs par classe suffisent, trop d'adultes autour du groupe engendre souvent des difficultés.

Nous suivons votre programme, et adaptons avec votre accord les plannings en fonction de l'état de fatigue des enfants, les conditions climatiques ou autre impondérable. Nous mettons à votre disposition notre savoir-être et notre savoir faire en matière d'organisation et d'animation.

## 3.2 Organisation d'une journée type

Celle-ci peut être adaptée en fonction du projet de l'enseignant et des activités :

### Lever échelonné :

Les premiers enfants réveillés quittent la chambre et attendent le réveil de leurs camarades dans une salle avec des jeux, coloriages et livres à leur disposition.

7h45 – 8h30	Petit-déjeuner
8h30 – 9h00	Habillage, toilette, confection des lits
9h00 – 11h45	Classe ou temps d'activités
11h45 – 12h15	Temps de détente
12h15 – 13h15	Déjeuner
13h30 – 14h00	Temps calme
14h00 – 16h30	Classe ou temps d'activité, sera suivi du goûter
17h00 – 18h00	Temps de classe (bilan, courrier ou exploitation...)
18h00 – 19h00	Douches
19h00 – 20h00	Dîner
20h00 – 21h00	Veillée proposée par les animateurs, puis coucher.

Cette « journée type » est bien sûr adaptée aux projets particuliers (pique-nique, sorties...) et au déroulement du séjour (fatigue des enfants, météo...).

**Nous sommes très attachés à la dimension éducative de la vie en collectivité.**

**Cette dimension est développée par :**

- Un travail de préparation et de prolongement du séjour sur les différents objectifs potentiels :
  - > Développement de l'autonomie et de la socialisation (respect, entraide, ...)
  - > Education à la santé (alimentation, hygiène corporelle, sommeil)
- Des réunions d'enfants (informations, consignes, régulations)
- Une présence des adultes continue, ferme mais sensible et détendue, avec une vigilance particulière pendant les temps de douche et de déplacement dans la maison.
- La répartition des adultes aux différentes tables d'enfants pour les repas.

### Les temps d'activités :

Suivant le projet et le planning de chaque classe, ils peuvent être organisés ainsi :

- Un temps pris en charge directement par l'enseignant, sans animateur.
- Un temps d'activités proposé par le ou les animateurs de la classe en classe entière ou en groupe (présence de l'enseignant)
- Une activité optionnelle particulière (sportive, culturelle ou scientifique) encadrée par un intervenant qualifié. Séances en classe entière ou en demi-groupes.

## 4 – NOS SEJOURS THEMATIQUES



# Education à l'environnement

## BUIS LES BARONNIES

NOTRE INCONTOURNABLE

### IMMERSION NATURE

*Venez découvrir la nature : nos sorties vous emmèneront en quête de la biodiversité dans les milieux environnants (vergers, bords de rivière, garrigues, forêt, falaises...)  
Questionnements, recherches et observations nourriront la curiosité de vos élèves.*

#### Objectifs généraux :

- Vivre un moment en pleine nature (immersion dans le milieu)
- Faire découvrir la nature ordinaire, les espaces agricoles et plus sauvages
- Apprendre à utiliser du matériel d'observation spécifique (jumelles, boîtes-loupes...)
- Apprendre à respecter le vivant
- Découvrir les interactions entre les différentes espèces animales et végétales (écosystèmes, chaînes et régimes alimentaires) et la place qu'occupe l'homme dans ces interactions
- Découvrir la capacité d'adaptation des espèces vivantes au milieu

#### En pratique :

**Idéal pour tous !**  
Dès 3 jours  
Accessibilité toute l'année

### THÈMES ET ACTIVITÉS

- **Règne animal :**
  - Traces et indices de mammifères
  - Les oiseaux des Baronnies
  - Petites bêtes : insectes et autres invertébrés
  - Insectes pollinisateurs
- **Règne végétal :**
  - Secrets et usages de plantes
  - Adaptations des plantes méditerranéennes
  - Les arbres
  - La pollinisation
- **Atelier de transformations de plantes :**
  - Réalisation d'un herbier
  - Distillation de plantes aromatiques
  - Impressions végétales (plantes à tanins)
  - Sirops
- **L'homme dans le paysage**
  - Interactions avec l'environnement



*Ce planning est un exemple qui sera adapté à votre séjour. Nous pouvons être force de proposition, n'hésitez pas à nous solliciter !*

	Lundi	Mardi	Mercredi	Judi	Vendredi	
7h45-8h30		Petit déjeuner échelonné	Petit déjeuner échelonné	Petit déjeuner échelonné	Petit déjeuner échelonné	
9h00	Accueil et Présentation de la Maison	Sortie découverte : secrets de plantes	Sortie nature à la journée : Tour de l'Aiguille et découverte des différents biotopes (pique-nique à midi)	Séquence complémentaire adaptée au déroulement	Les petites bêtes	
11h45						
12h15	Déjeuner	Déjeuner		Déjeuner	Déjeuner	
13h15						
14h00	Découverte sensorielle de la nature par immersion	Atelier de transformation des plantes		Séquence complémentaire adaptée au déroulement	Départ dans l'après-midi	
16h30						
16h30	Goûter	Goûter	Goûter	Goûter		
17h00	Temps de classe, courrier	Temps de classe, courrier	Temps de classe, courrier	Temps de classe, courrier		
18h00	Douches	Douches	Douches	Douches		
19h00						
20h00	Repas	Repas	Repas	Repas		
20h00	Veillée	Veillée	Veillée	Veillée		
21h00						



# Education à l'environnement

BUIS LES BARONNIES

## ■ HABITAT ET ÉNERGIES

*Par le biais d'activités ludiques et expérimentales, vos élèves seront sensibilisés à la consommation de l'énergie dans l'habitat et à l'utilisation concrète d'énergies renouvelables.*

### Objectifs généraux :

- Identifier différentes sources et formes d'énergies
- Utiliser une énergie renouvelable pour répondre à un besoin concret
- Adopter des gestes permettant de réduire la consommation énergétique
- Débattre pour imaginer la ville de demain

### En pratique :

Idéal pour cycle II et +  
Dès 3 jours

Accessibilité toute l'année

### THÈMES ET ACTIVITÉS

- **Énergie :**
  - Balade d'immersion : l'énergie dans le paysage
  - L'énergie : sources et utilisation
  - Ateliers expérimentaux autour des énergies renouvelables
  - Cuisine solaire, fabrication d'un minifour solaire
- **Habitat :**
  - Rallye énergie du centre
  - Jeu sur la conception bioclimatique
  - Découverte des matériaux de construction écologique
  - L'énergie grise des matériaux

## ■ AU FIL DE L'EAU

*Nous retracerons le long périple d'une goutte d'eau : de la pluie à la rivière et la mer, en passant par l'eau du robinet. Nous chercherons à mieux connaître les milieux et les êtres vivants qui dépendent de cette ressource précieuse*

### Objectifs généraux :

- Acquérir des connaissances sur le cycle naturel et le cycle domestique de l'eau
- Prendre conscience du fait que l'eau et les milieux aquatiques sont des ressources fragiles.
- Apprendre à utiliser du matériel d'observation (épuisettes, boîtes loupes...)
- Apprendre à résoudre une situation problématique par le tâtonnement expérimental
- Apprendre à économiser l'eau au quotidien.

### En pratique :

Idéal pour cycle II et +  
Dès 3 jours

Accessibilité toute l'année

### THÈMES ET ACTIVITÉS

- **Faune aquatique :**
  - Sur les traces du castor
  - Détermination d'invertébrés aquatiques
- **Flore aquatique :**
  - Découverte de la ripisylve
- **Activités autour de l'eau :**
  - Le cycle naturel de l'eau
  - Les usages de l'eau
  - Le circuit de l'eau dans le centre (cycle domestique)
  - La dépollution de l'eau
  - L'eau dans le village
  - L'eau énergie
  - L'eau dans le paysage





## ■ **CHERCHEURS EN HERBE**

*Vos élèves se remueront les méninges autour de la démarche expérimentale, par le biais d'expériences autour de thèmes comme les énergies renouvelables, la construction de fusées ou encore l'observation de la biodiversité. Ce séjour sera complété par l'intervention de l'association Planétarium Ventoux Provence, qui conduira une demi-journée d'activité ainsi qu'une veillée d'observation du ciel.*

### Objectifs généraux :

- Acquérir des connaissances dans les domaines scientifiques
- Suivre un protocole expérimental à l'aide d'un cahier d'expériences
- Apprendre à résoudre une situation problématique par le tâtonnement expérimental
- Apprendre à travailler en groupes
- Comprendre le fonctionnement d'objets techniques simples

### THÈMES ET ACTIVITÉS

- |   |   |
|---|---|
| <ul style="list-style-type: none"> <li>● <b>Energie :</b> <ul style="list-style-type: none"> <li>- Atelier expérimentaux autour des énergies renouvelables</li> </ul> </li> <li>● <b>Eau :</b> <ul style="list-style-type: none"> <li>- Usages de l'eau et dépollution</li> </ul> </li> <li>● <b>Technique :</b> <ul style="list-style-type: none"> <li>- Fabrication de fusées.</li> </ul> </li> </ul> | <ul style="list-style-type: none"> <li>● <b>Astronomie :</b> <ul style="list-style-type: none"> <li>- Découverte du système solaire</li> <li>- Veillée d'observation des étoiles</li> </ul> </li> <li>● <b>Biologie :</b> <ul style="list-style-type: none"> <li>- Etude de milieu</li> </ul> </li> </ul> |
|---|---|



### En pratique :

Idéal pour cycle 2 et +  
Dès 3 jours

Accessibilité toute l'année

## → **ASTRONOMIE**

*Venez percer les secrets de la voûte céleste et apprendre l'observation du ciel avec l'association Planétarium Ventoux Provence. Observations et manipulations seront les maitres-mots de ce séjour !*

Les contenus abordent six thèmes et deux types de veillées répartis de manière équilibrée en fonction de la durée de votre séjour.

### THÈMES ABORDÉS :

- |  |   |
|--|---|
| <ul style="list-style-type: none"> <li>● <b>Constellations et cartes du ciel :</b> <ul style="list-style-type: none"> <li>- Principaux mouvements de la Terre,</li> <li>- La visibilité saisonnière du ciel étoilé</li> <li>- Les heures d'été et d'hiver locales</li> <li>- L'horizon, les points cardinaux</li> </ul> </li> <li>● <b>Les saisons :</b> <ul style="list-style-type: none"> <li>- Approche des phénomènes naturels liés aux mouvements apparents et réels de notre planète.</li> <li>- Rotations, révolutions, axes et pôles</li> </ul> </li> <li>● <b>Système solaire, calendrier et Lune :</b> <ul style="list-style-type: none"> <li>- Découvrir les phénomènes des phases, des éclipses</li> </ul> </li> </ul> | <ul style="list-style-type: none"> <li>● <b>Nuages et atmosphère :</b> <ul style="list-style-type: none"> <li>- Origine des climats, des nuages et de la circulation atmosphérique en général</li> <li>- Le mille-feuille atmosphérique</li> </ul> </li> <li>● <b>Les grandes découvertes :</b> <ul style="list-style-type: none"> <li>- Les astres précieux guides pour les explorateurs</li> <li>- Comment l'homme a construit l'image de sa planète</li> </ul> </li> <li>● <b>La conquête spatiale :</b> <ul style="list-style-type: none"> <li>- Mission manœuvré en direct avec un logiciel de simulation</li> </ul> </li> </ul> |
|--|---|

### En pratique :

Idéal pour cycle 2 et +  
Dès 3 jours

Accessibilité toute l'année





## Découvertes sportives et artistiques

BUIS LES BARONNIES

### ■ ACTIVITÉS PHYSIQUES DE PLEINE NATURE

Escalade, VTT ou équitation.

*Ces séances sportives s'intègrent au cours d'un séjour « Immersion Nature », « Habitats et énergies » ou « Au fil de l'eau »*

Pratiquer un sport de pleine nature, c'est une immersion dans le milieu !  
Venez découvrir les potentialités que vous offrent les abords de notre centre pour y pratiquer des activités sportives encadrées par des éducateurs sportifs qualifiés

#### En pratique :

Idéal pour cycle 2 et +  
Dès 3 jours

Accessibilité toute l'année

#### THÈMES ET ACTIVITÉS

- **Escalade** : 2 séances d'1h15 par élève en groupe de 12 élèves maximum, sur le rocher école des gorges d'Ubrieux.
- **Équitation sur poneys** : une demi-journée au centre équestre du Buis par groupe de 10 à 12 élèves.
- **VTT** : une demi-journée sur les chemins aux alentours du village en groupe de 10 à 12 élèves (à partir du CE2).
- **Spécial collèges et lycées** : possibilité de parapente, canyoning, via-ferrata (sur demande).



### ■ LAND'ART

*Ateliers de création sur 3 demi-journées, animés par la plasticienne Marie-Noëlle Gonthier pour travailler en étroite relation avec la nature, pour aiguïser le regard, pour libérer l'imaginaire par le plaisir de l'expérimentation, pour libérer la main, pour développer l'attention et la concentration...*

#### 3 MODULES AU CHOIX :

- **Architecture végétale sur un support bois**, inspirées des habitats animaliers à partir d'une collecte d'éléments végétaux et lapidaires effectuée autour du centre.
- **Empreintes et traces gravées** par frottage au pastel gras sur drap préalablement coloré ou gravure sur pavé d'argile et impression sur textile coloré.
- **Land art** : utilisation des ressources naturelles fournies par les abords pour créer une œuvre individuelle ou collective.

*Ces séances s'intègrent au cours d'un séjour « Immersion Nature », « Habitats et énergies » ou « Au fil de l'eau »*

#### En pratique :

A partir du cycle 1 (GS)  
Dès 3 jours

Accessibilité toute l'année





## Patrimoine local

BUIS LES BARONNIES

### ■ HISTOIRE ET PATRIMOINE

*Baronnies, Tricastin et Comtat Venaissin nous livrent une histoire vieille de plusieurs millénaires : partons à la découverte des vestiges et des hauts lieux qui ont fait la renommée des civilisations passées sur ces territoires.*

#### Objectifs généraux :

- Découvrir l'histoire du territoire
- Identifier un paysage
- Comprendre l'organisation et l'évolution du village à travers le temps
- Apprendre à lire une carte

#### THÈMES ET ACTIVITÉS

##### • Visites guidées :

- Châteaux de la Drôme : Grignan (Renaissance) ou Suze-la-Rousse (Moyen-âge)
- Site antique du Puymain à Vaison-la-Romaine
- Haute-ville de Vaison-la-Romaine
- Musée archéologique du Pègue
- Théâtre antique d'Orange

##### • Histoire locale et patrimoine :

- Visite du village de Buis (rallye photo)
- Découverte du patrimoine agricole

##### • Environnement :

- Lecture de paysage
- Histoire géologique de la région
- Découverte de la biodiversité (sortie à la journée)

#### En pratique :

Idéal pour cycle 2 et +  
Dès 3 jours

Accessibilité toute l'année

### ■ CUISINER, SAVOURER ET QUESTIONNER

*Tout au long de votre séjour, une attention particulière sera portée à l'alimentation, la composition de vos repas, incluant diverses denrées produites localement : fromages de chèvre, jus d'abricot, fruits et légumes de Provence, denrées issues de l'agriculture biologique.*

Deux ateliers de cuisine seront proposés aux élèves, pour élaborer des repas avec des produits emblématiques des Baronnies Provençales : le petit épeautre de Haute Provence, céréale ancienne aux qualités exceptionnelles et l'olive de Nyons, célèbre produit à accommoder de mille façons.

#### Objectifs généraux :

- Acquérir des connaissances de base sur la nutrition et l'équilibre alimentaire
- Appliquer des règles d'hygiène alimentaire simples
- Suivre les étapes d'une recette de cuisine
- Acquérir des comportements alimentaires favorables à la santé.
- Développer des connaissances sur la provenance des aliments et les circuits courts en lien avec un terroir

#### THÈMES ET ACTIVITÉS

##### • Alimentation :

- Ateliers de cuisine
- Enquête sur la provenance des aliments
- Découverte du paysage agricole des Baronnies
- Activité de découverte sensorielle des aliments

##### • Visite:

- Institut des plantes aromatiques et médicinales du Buis

##### • Environnement suivant saison :

- Chaînes alimentaires
- Étude de l'écosystème du sol
- Pollinisation et reproduction des Végétaux
- Récolte de plantes sauvages
- Cuisine solaire



#### En pratique :

Idéal pour cycle 3 et +  
Dès 3 jours

Accessibilité toute l'année

*En complément, l'animateur de la classe encadrera des sorties nature ciblées sur le terroir des Baronnies : lecture de paysage et études du sol et de la végétation, les senteurs et les saveurs des plantes aromatiques, l'énergie solaire à l'origine de toute notre alimentation !*



## Expressions artistiques

BUIS LES BARONNIES

### ■ THÉÂTRE : DE L'ANTIQUITÉ ROMAINE A NOTRE PRATIQUE THÉÂTRALE

*Avec le service éducatif du théâtre d'Orange et des comédiens de la compagnie « Le Pas de l'Oiseau » : 2 intervenants par classe au cours d'un cycle de 6h (3 demi-journées).*

Un séjour pour faire prendre conscience aux élèves de l'existence d'un art qui était déjà un loisir dans l'Antiquité et qui a donné lieu à des constructions gigantesques. La visite guidée des vestiges romains d'Orange (le premier jour avec votre car) permet d'étudier l'architecture du théâtre puis la littérature théâtrale et les différents genres de spectacles.

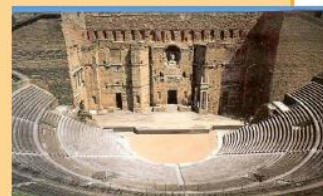
Ensuite les élèves participeront à divers ateliers de pratiques théâtrales (expression corporelle, prise de parole, diction, mime, mise en scène...) dans une notion de travail à la fois collectif et individuel.

#### Objectifs généraux :

- Prendre en compte et développer les capacités d'expression et le potentiel créatif de chacun : libérer la parole, le corps
- Expérimenter le processus de création collective

*Ces séances s'intègrent au cours d'un séjour « Immersion Nature », « Habitats et énergies » ou « Au fil de l'eau »*

**En pratique :**  
Idéal pour cycle 2 et +  
Dès 3 jours  
Accessibilité toute l'année



### ■ AU RYTHME DE NOS VOIX : DÉCOUVERTES ET PALPITATIONS MUSICALES

*« La musique est le langage des émotions » disait Kant. Un moyen d'expression qui, tel un langage universel, rassemble et donne de l'énergie !*

Séjour encadré par une chanteuse-musicienne, Roxane Perrin, au cours de 4 séances de 3h et une veillée.

Plusieurs directions de travail sont possibles en fonction du projet de l'enseignant :

- La voix et le chant (jeux vocaux, polyphonies, chants du monde entier...)
- Le rythme et la percussion (jeux rythmiques, percussions corporelles, danse et ressenti du rythme par le corps...)
- L'illustration musicale (créations d'ambiances sonores et musicales autour de contes, de poèmes ou de textes)
- La création musicale (écriture de textes, de mélodies, d'accompagnements et d'arrangements)
- Les nouvelles technologies (découvrir l'enregistrement; l'utilisation des micros, d'un enregistreur multipiste, d'une loopstation...)

Ou possibilité d'aborder tous ces aspects de la musique de manière moins approfondie autour d'un thème !

*Ces séances s'intègrent au cours d'un séjour « Immersion Nature », « Habitats et énergies » ou « Au fil de l'eau »*

**En pratique :**  
Idéal pour cycle 2 et +  
Dès 3 jours  
Accessibilité toute l'année





## Médias et citoyenneté

BUIS LES BARONNIES

### ■ RÉALISER UN FILM D'ANIMATION

Tout ce que l'on peut bouger, manipuler, peindre, modeler ou transformer peut faire l'objet d'un film d'animation !

Les élèves réaliseront un film d'animation collectif qui leur permettra de développer des compétences en langage oral et écrit (scénario, bande son), en arts plastiques (personnages et décors) ainsi que la découverte des techniques du cinéma d'animation pour choisir ensemble celle qui correspondra le mieux à leur scénario.

Une journée de préparation à l'école avant le séjour (frais de déplacements à prévoir) et 19 heures de tournage sur le centre en petits groupes avec une intervenante, Sophie Comberousse, pour réaliser des images du film et la création de la bande son.

#### En pratique :

Idéal pour cycle 2 et +  
Dès 5 jours

Accessibilité toute l'année

### ■ RÉALISER UN FILM DOCUMENTAIRE NATURE

S'initier au reportage, préparer des interviews, apprendre à manier du matériel professionnel vidéo, décrypter le langage cinématographique au cours d'une demi-journée avant le séjour. Le sujet du documentaire sera en relation avec le thème du séjour.

Une première demi-journée avec l'intervenante Sophie Comberousse et l'animateur pour élaborer le projet puis tournage en petits groupes et une demi-journée à l'école au retour (frais de déplacements à prévoir) soit 15h d'intervention.

#### En pratique :

Idéal pour cycle 2 et +  
Dès 5 jours

Accessibilité toute l'année

### ■ ANALYSER LES IMAGES

Qu'est-ce que je vois, perçois, comprends des choix faits par l'auteur-réalisateur ?

Une demi-journée d'analyses des images, trois projections de films sur différents supports (16 mm, vidéo et au cinéma de Buis) suivies de débats sur la fabrication des images visionnées et deux ateliers sur le trucage et le montage, soit 12h d'interventions.

#### En pratique :

Idéal pour cycle 2 et +  
Dès 5 jours

Accessibilité toute l'année

### ■ RADIO ET CITOYENNETÉ

Les élèves réaliseront une émission collective de 45 min. Le thème sera choisi avec les enseignants et le plus possible à partir des activités et du programme du séjour. Nous rédigerons toutes les interviews, rubriques, textes de liaison et toutes les interventions de l'émission, certaines interviews seront réalisées à l'occasion des activités, l'intervenant radio suivra une partie des activités, en accord avec les enseignants et les animateurs du centre. Ce sera d'abord un atelier d'écriture. Les objectifs de cet atelier radiophonique seront d'améliorer les compétences en langage oral et écrit, l'éducation civique et l'art du son, ainsi que le calcul des minutes et des secondes. Dans la mesure du possible l'animateur de l'atelier radiophonique viendra dans l'école pour préparer avec les enseignants et les élèves la classe de découverte. Nous installerons un studio radiophonique dans la classe du centre. L'émission sera diffusée sur Radio Soleil FM le vendredi, les parents pourront l'écouter entre 12h15 et 13h sur 89.3 FM dans la région de Montélimar ou sur [www.radiosoleilfm.fr](http://www.radiosoleilfm.fr).

L'atelier sera assuré par un réalisateur professionnel de Radio Soleil FM.

#### En pratique :

Idéal pour cycle 2 et +  
Dès 5 jours

Accessibilité toute l'année



## 5 – AUTRES SORTIES POSSIBLES DANS LES ENVIRONS

*Pour des activités « à la carte » dans les environs. Devis disponibles à la demande.*

### Observation des vautours à Rémuzat

Le vautour fauve est de retour dans les Baronnies depuis 1996.

A 40 km du Buis, sortie sur le terrain avec observation des oiseaux sur leur lieu de vie. Présence d'un intervenant spécialisé. Exposition et vidéos présentant la vie des vautours. Puis Explication et discussion autour de la disparition des vautours et de la nécessité de leur réintroduction.

Cette espèce spectaculaire, d'observation facile, peut devenir un outil pédagogique très intéressant pour l'information du grand public autour des questions de biodiversité et de chaîne alimentaire.

### Au Mont Ventoux

Véritable monument naturel, situé dans le Vaucluse, il domine toutes les montagnes des Baronnies avec une vue magnifique sur les sommets des Alpes jusqu'au Mont Blanc et au Sud, sur toute la plaine de la vallée du Rhône jusqu'à la mer Méditerranée.

« *Le Géant de Provence*, montagne calcaire appartenant aux Préalpes, culmine à 1 909 mètres. Il est considéré comme une région charnière entre le monde méditerranéen et celui de l'Europe tempérée. Son caractère original a plusieurs sources. Son relief contrasté génère une mosaïque de micro-climats : selon l'exposition et l'altitude, tous les climats d'Europe sont représentés, depuis la Méditerranée à la Laponie. Seule constante : le mistral, qui souffle en moyenne 130 jours par an, et peut atteindre 250 km/h au sommet !

Possibilité d'emprunter le sentier de découverte et d'interprétation du Mt Serein.

Vous pourrez y découvrir une faune et une flore d'une étonnante richesse : « un patrimoine unique qui mérite d'être protégé »

*Extrait du livret « La Réserve de Biosphère du Mont Ventoux » du Syndicat Mixte d'Aménagement et d'Équipement du Mont Ventoux*

### A Nyons

C'est une sous-préfecture qui bénéficie de l'apport économique de coopératives agricoles et d'industries liées aux productions agricoles des environs (olives, vignes, fruits...). Vieille cité médiévale, pays de l'olivier, station climatique reconnue grâce à son microclimat : ce sont ses principales caractéristiques.

« L'olive de Nyons » est désormais une appellation contrôlée, un label de qualité qui atteste l'ancienneté reconnue et les vertus propres aux plantations centenaires du Nyonsais et des Baronnies.

De nombreuses visites sont possibles :

- la vieille ville (quartier des halles, des Forts et le bourg),
- un moulin à huile,
- la scourtinerie (fabrique de scourtins : « tapis de Nyons »)
- le marché du jeudi matin
- le musée de l'olivier
- la coopérative agricole.

Découverte du monde des senteurs :

- à la distillerie artisanale « Bleu de Provence »  
sur la promenade de la Digue
- au jardin des Arômes (collection de plantes aromatiques et de lavande).

## A Vaison-la-Romaine

C'est une petite ville provençale de 5 700 habitants, attrayante par ses places ombragées de platanes, ses rues commerçantes et ses fêtes traditionnelles.

Elle se caractérise par :

- la richesse historique de ses sites gallo-romains et de ses constructions médiévales,
- la beauté de son environnement, au pied du Mont Ventoux dans un terroir viticole réputé.

Pour la visite des sites historiques, un billet-passeport unique avec des guides-conférenciers agréés par la caisse Nationale des Monuments Historiques et des Sites vous font découvrir le patrimoine vaisonnois. Ce billet donne un droit d'accès à tous les sites et à une visite commentée d'1h½ du Puymon (théâtre antique, grande villa romaine) afin d'étudier la vie de l'époque. Pour finir le cheminement, visite libre du musée archéologique. Visites guidées possibles : site antique de La Villasse, de la cathédrale et du cloître, de la haute ville (médiévale) et divers ateliers réalisables.

## A Grignan

### LE CHATEAU DE GRIGNAN :

Rendu célèbre par la correspondance entre Madame de Sévigné et sa fille, la comtesse de Grignan, le château de Grignan est l'un des plus grands châteaux du Sud-Est.

Ensemble de bâtiments des XVI<sup>e</sup> et XVII<sup>ème</sup> siècles représentatifs de la Renaissance de ce haut lieu de l'histoire régionale. Visite guidée.

## A Orange

### LE THÉÂTRE ANTIQUE D'ORANGE :

Au cœur de la vallée du Rhône, le Théâtre Antique d'Orange est certainement l'un des plus beaux héritages de la Rome Impériale. Témoignage exceptionnel de l'Antiquité inscrit sur la liste du patrimoine mondial de l'UNESCO, il est le théâtre le mieux conservé d'Europe. Il doit surtout sa renommée à son magnifique mur de scène, étonnamment préservé et unique dans le monde occidental. Haut lieu de spectacles à l'époque romaine, il l'est encore aujourd'hui pour le plus grand plaisir des mélomanes du monde entier. Visite guidée.

## En Avignon

Journée en Avignon (XIV<sup>ème</sup>). Le Palais des Papes, grand palais gothique, résidence des souverains pontifes au 14<sup>ème</sup> siècle et le Pont St Bénézet construit au 12<sup>ème</sup> siècle. Visite parcours du musée du Petit Palais (des visites pour les classes de la grande section de maternelle au lycée : découvrir les collections, observer l'apparition de la représentation de l'espace, s'interroger sur la fonction des images...). Chemin de ronde sur les remparts. Promenade sur le légendaire Pont d'Avignon en balcon sur le Rhône pour admirer un des plus beaux panoramas d'Avignon (La Tour Philippe le Bel, le Fort St André, le Palais des Papes, les remparts et le Petit Palais..

Possibilité de balade en bateau de 45 mn. sur le Rhône : Le bateau part vers le pont d'Avignon et le Palais des Papes puis fait demi-tour pour rejoindre le bras de Villeneuve, la Tour de Philippe le Bel et le Fort St André.

## Références, liens :

OLLIVIER-ELLIOTT P. *Les Baronnies, mode d'emploi d'un fragment de paradis*. Edisud ed. 2001. Aix en Provence. 286 p.

BURGARD K. dir. *Patrimoines des Baronnies, paysage, architecture et histoire*. La Mirandole ed. 2006. Nîmes. 112 p.

LE GARDE-NOTES BARONNIARD coll. *Revue Terres Voconces* (n°2, 3, 9)

Y. GIRARD. « Le Buis, visite historique », 2008

### LIENS :

Office du tourisme du Buis :	<a href="mailto:info@buislesbaronnies.com">info@buislesbaronnies.com</a>	<a href="http://www.buislesbaronnies.com">www.buislesbaronnies.com</a>
Conseil Général de la Drôme :		<a href="http://www.cg26.fr">www.cg26.fr</a>
Inspection Académique de la Drôme :		<a href="http://ia26.ac-grenoble.fr">http://ia26.ac-grenoble.fr</a>
Syndicat Mixte des Baronnies Provençales :	<a href="mailto:smbp@baronnies-provencales.fr">smbp@baronnies-provencales.fr</a>	<a href="http://www.baronnies-provencales.fr">www.baronnies-provencales.fr</a>
Châteaux de la Drôme :		<a href="http://chateaux.ladrome.fr">http://chateaux.ladrome.fr</a>
Centre équestre de Rieuchaud :		<a href="http://centre-equestre-rieuchaud.fr">http://centre-equestre-rieuchaud.fr</a>
Institut des Plantes Aromatiques et Médicinales :	<a href="mailto:maisondesplantes@gmail.com">maisondesplantes@gmail.com</a>	<a href="http://www.maisondesplantes.com">www.maisondesplantes.com</a>
Bureau des guides des Baronnies :	<a href="mailto:info@guidesdesbaronnies.com">info@guidesdesbaronnies.com</a>	
Site archéologique de Vaison-la-Romaine :	<a href="mailto:tourisme.vaison@wanadoo.fr">tourisme.vaison@wanadoo.fr</a>	<a href="http://www.vaison-la-romaine.com">www.vaison-la-romaine.com</a>
Musée archéologique du Pègue :		<a href="http://www.museedupegue.org">www.museedupegue.org</a>
Le Colophon :	<a href="mailto:colophon.grignan@orange.fr">colophon.grignan@orange.fr</a>	
Cie Le pas de l'oiseau :	<a href="mailto:a.melimelo@wanadoo.fr">a.melimelo@wanadoo.fr</a>	
Bergerie Vidal :	<a href="mailto:vidalcecile@free.fr">vidalcecile@free.fr</a>	
Plasticienne Gonthier :	<a href="mailto:mngonthier@yahoo.fr">mngonthier@yahoo.fr</a>	
Plasticienne Harlaut :	<a href="mailto:artde.vivre@free.fr">artde.vivre@free.fr</a>	

Crédits photos et dessins : F.O.L. 26, M. Morard, S.M.B.P.

# 6 – PROPOSITION D'OBJECTIFS PEDAGOGIQUES

## ATELIERS DE DECOUVERTE (sur place)

### CULTURES LOCALES

#### Objectifs :

- Permettre aux enfants de connaître les principales productions agricoles des Baronnies et leurs particularités (modes de fabrication, origines, importance de la production...)
- Sensibiliser les enfants à la notion de "bien-manger" et à l'importance de la qualité des produits (différents labels existants : bio, AOC, IGP...)
- Inciter le groupe à réfléchir au lien entre modes culturels et paysages.
- Faire le lien avec les repas.
- Permettre la dégustation des produits.
- Donner des idées de métiers existants à la campagne, susciter des vocations ?

### LECTURE DE PAYSAGES

#### Objectifs :

- Inciter les enfants à se questionner sur le paysage qu'ils contemplent;
- Leur donner quelques clés de compréhension : noms de lieux avec des explications ou traductions, histoire des environs, évolutions...
- Leur permettre de comprendre les dynamiques paysagères existantes : abandon de parcelles, cultures dominantes, plantations forestières... (impact de l'homme, du climat, etc).
- Réaliser un zonage de l'espace (résidentiel, bâti dense, cultures, falaises, forêts...) en apportant des éléments de vocabulaire nouveaux (crêtes, adret, ubac, vallée, plateau...). Les faire réfléchir aux activités humaines existantes.

## SORTIES NATURE

### AUTOUR DE L'AIGUILLE

#### Objectifs :

- Améliorer la connaissance de l'environnement naturel des Baronnies
- Susciter la curiosité et l'émerveillement des enfants par une présentation ludique du patrimoine naturel local : usages de sorcières, tours de magie, approche scientifique, ethnobotanique...
- Permettre aux enfants de comprendre l'importance de la biodiversité pour, la planète et pour l'humanité (usages des plantes : médicinaux, culinaires, aromatiques, tinctoriaux, décoratifs, poisons...)
- Présenter le principe de fonctionnement d'un écosystème : tout est en interrelation (principe de la communauté avec les liens entre espèces, de la chaîne alimentaire...). Inciter au respect de la nature.
- Faire prendre conscience que les paysages évoluent (terrasses et cabanons abandonnés, éboulements...)

### VISITE DU BUIS

#### Objectifs :

- Inciter les enfants à se questionner sur le passé du village et sur les témoignages historiques existants.
- Leur amener des éléments de compréhension du passé local tout en faisant le lien avec l'histoire de France.
- Leur présenter les principales dates, événements et personnages qui ont marqué le territoire.
- Leur présenter l'évolution des peuplements à travers les périodes (abris sous roche, les Voconces, villas romaines, villages perchés médiévaux, époque moderne, révolution industrielle, aujourd'hui, etc).
- Les éclairer sur les particularités et traditions de la vie provençale et des Baronnies. Faire le lien avec le musée des savoir-faire anciens (Musée Layraud à la Roche-sur-le-Buis)
- Leur apporter des éléments de vocabulaires nouveaux : histoire, toponymie, géographie, agriculture, architecture civile, religieuse ou militaire...



## SPORTS DE PLEINE NATURE

### VTT

#### Objectifs :

- Développer la psychomotricité et l'équilibre ; la coordination des mouvements.
- Favoriser l'écoute (consignes, conseils...)
- Parvenir à gérer son effort.
- Acquérir des bases techniques quant au fonctionnement d'un VTT (vitesses, chaîne...); savoir les utiliser de manière adaptée dans un cadre sécurisé.
- Se familiariser avec les règles du code de la route.

### ESCALADE

#### Objectifs :

- Se familiariser avec le matériel utilisé et les règles de sécurité liées à cette pratique.
- Se confronter au milieu naturel par une approche directe.
- Développer l'observation du terrain et l'écoute des consignes.
- Développer la psychomotricité et l'équilibre ; la coordination des mouvements.
- Repousser ses limites d'appréhension physique tout en évoluant dans un cadre sécurisé.

## VISITES DE SITES

### VISITE DE SITES HISTORIQUES

(Orange, Puymain et la Villasse à Vaison-la-Romaine, le Châtelard, le Pègue, Musée Layraud, Château de Grignan, etc.)

#### Objectifs :

- Découvrir dans le détail les modes de vie d'une civilisation passée. Approfondir ses connaissances quand à une période ou une civilisation donnée (préhistoire, Antiquité, Moyen-âge, Renaissance, Epoque moderne...)
- Comparer la société évoquée avec la nôtre. Permettre une mise en relief de l'évolution des sociétés.
- Appréhender la chronologie des principales périodes historiques qui se sont succédées jusqu'à nos jours.
- Comprendre l'apparition, le développement, voire la disparition de certaines techniques utilisées jadis (agriculture, urbanisme, vie quotidienne, etc.)...
- Débattre autour de la notion de patrimoine en tant que « bien commun légué par nos Pères ».

### VISITE DE LA MAISON DES PLANTES

(Institut des Plantes Aromatiques et Médicinales de Buis-les-Baronnies)

#### Objectifs :

- Connaître les principales plantes à parfum et médicinales méditerranéennes.
- En saisir les processus de transformation et les usages pratiques.
- Comprendre l'utilité de ces cultures d'un point de vue économique, ethno-botanique et traditionnel.
- Participer de manière active et ludique à un atelier de création / transformation (distillation, herbier, parfum, infusion...)
- Saisir les notions d'adaptation au milieu et de lien entre la répartition des espèces et un terroir (sols, climat, activités humaines, altitude, etc.).

## ATELIERS SCIENTIFIQUES

### ASTRONOMIE

#### Objectifs :

- Faciliter la prise de conscience quant à l'infinité de l'univers.
- Permettre la découverte des principaux objets célestes observables (planètes, constellations, galaxies...).
- S'initier aux grandes lois gravitationnelles. Comprendre le fonctionnement du système solaire à partir d'ateliers pratiques de création.
- Comprendre l'histoire de l'astronomie, l'évolution des techniques d'orientation et d'observation.

## ATELIERS ARTISTIQUES

### ATELIERS D'EXPRESSION

(Danse, théâtre...)

#### **Objectifs :**

- Permettre une appréhension de son corps dans l'espace.
- Développer son sens du rythme.
- Développer l'écoute et la créativité.
- Rencontrer et découvrir des cultures différentes (danse africaine)
- S'initier à une pratique artistique nouvelle.

## 7 – Buis, Nyons, Grignan, les Baronnie... dans la littérature

<p>Au XVIIème siècle, La Marquise de Sévigné, dans ses <b>lettres</b>, s'adresse à sa fille, Madame de Grignan ...</p> <p>Lettres 152, 158, 160 ... Garnier Flammarion 282</p> <p>Elle évoque les voyages sur le Rhône ou en diligence pour se rendre de Paris à Grignan ...</p> <p>Elle commente la vie paysanne de ce coin de Provence, la beauté des paysages, les plaisirs de la table ...</p> <p>Elle raconte aussi à sa fille les évènements petits ou grands qui se déroulent à la cour et donne ainsi au lecteur une vue socio- politique du Grand Siècle.</p>	<p><b>La charrette bleue</b></p> <p>Denoël coll Folio N° 1406</p> <p>René Barjavel, né en 1911 à Nyons, raconte son enfance dans ce bourg où ses parents tenaient une boulangerie.</p> <p>C'est la Provence des années de la grande guerre et l'évocation de nombreux métiers aujourd'hui disparus.</p>	<p><b>La Combe aux Oliviers</b></p> <p>Françoise Bourdon.</p> <p>Presses de la Cité POCKET N° 14565</p> <p>De Ulysse Valentin, le patriarche qui règne sur le domaine, à Eric, fils d'un soldat allemand, c'est l'histoire de la Drôme provençale qui s'écrit au fil des grands évènements de la première moitié du XXème siècle.</p> <p>La traversée des deux guerres mondiales avec tant de blessures mais aussi des espoirs, laisse entrevoir au lecteur la perspective d'une paix européenne.</p> <p>2013 : sortie de « <b>La Grange de Rochebrune</b> » histoire de la lavande sauvage, cet or bleu de la Provence ...</p>
--	---	---

## 8 - FICHE TECHNIQUE

# La Fontaine d'Annibal



Buis les Baronnies



### LIEU DU SEJOUR :

Village Vacances « La Fontaine d'Annibal »  
Quai de l'Ouvèze  
26170 BUIS LES BARONNIES  
Tel : 04 75 28 03 12  
Email : [classes@vacances-baronnies.com](mailto:classes@vacances-baronnies.com)  
Site internet : [www.vacances-baronnies.com](http://www.vacances-baronnies.com)

Directeur : **Christophe BESSON**  
Coordinatrice pédagogique : **Charlotte LANGERON**

### AGREMENTS

Education Nationale : agrément n° 26-36 (123 enfants de plus de 6 ans dont 89 enfants de 4 à 6 ans)  
DDCS, hébergement de mineurs : récépissé de déclaration n°260631004  
Agrément Tourisme  
Agrément de la Commission de sécurité en date du 10/08/2012

### BATIMENT :

Il dispose de :

- 5 hébergements pour personnes en situation de handicap
- 4 salles de classes
- Capacité d'accueil : 123 personnes dans la maison plus 36 dans les chalets du camping

